

INTEGRAZIONE AL DOCUMENTO DI VALUTAZIONE RISCHI

VALUTAZIONE DEL RISCHIO BIOLOGICO

(Art. 271 del D.Lgs. 9 aprile 2008, n. 81 e s.m.i.)

FONTE DI RISCHIO: Nuovo Coronavirus COVID-19

Datore di Lavoro
peof.ssa Maria Larissa Bollaci

(firma)

RSPP

Medico Competente
Dott. Teodoro Carmanello

(firma)

RLS
Rinaldo Lo Sardo

(firma)

Informativa preliminare

Fonte: Ministero della salute – www.salute.gov.it

I coronavirus (CoV) sono un'ampia famiglia di virus respiratori che possono causare malattie da lievi a moderate, dal comune raffreddore a sindromi respiratorie come la MERS (sindrome respiratoria mediorientale, Middle East respiratory syndrome) e la SARS (sindrome respiratoria acuta grave, Severe acute respiratory syndrome). Sono chiamati così per le punte a forma di corona che sono presenti sulla loro superficie.

I coronavirus sono comuni in molte specie animali (come i cammelli e i pipistrelli) ma in alcuni casi, se pur raramente, possono evolversi e infettare l'uomo per poi diffondersi nella popolazione. Un nuovo coronavirus è un nuovo ceppo di coronavirus che non è stato precedentemente mai identificato nell'uomo. In particolare quello denominato provvisoriamente all'inizio dell'epidemia 2019-nCoV, non è mai stato identificato prima di essere segnalato a Wuhan, Cina a dicembre 2019.

Nella prima metà del mese di febbraio l'International Committee on Taxonomy of Viruses (ICTV), che si occupa della designazione e della denominazione dei virus (ovvero specie, genere, famiglia, ecc.), ha assegnato al nuovo coronavirus il nome definitivo: "Sindrome respiratoria acuta grave coronavirus 2" (SARS-CoV-2). Ad indicare il nuovo nome sono stati un gruppo di esperti appositamente incaricati di studiare il nuovo ceppo di coronavirus. Secondo questo pool di scienziati il nuovo coronavirus è fratello di quello che ha provocato la Sars (SARS-CoVs), da qui il nome scelto di SARS-CoV-2.

Il nuovo nome del virus (SARS-Cov-2) sostituisce quello precedente (2019-nCoV).

Sempre nella prima metà del mese di febbraio (precisamente l'11 febbraio) l'OMS ha annunciato che la malattia respiratoria causata dal nuovo coronavirus è stata chiamata COVID-19. La nuova sigla è la sintesi dei termini CO-rona VI-rus D-isease e dell'anno d'identificazione, 2019.

Sintomi

I sintomi più comuni di un'infezione da coronavirus nell'uomo includono febbre, tosse, difficoltà respiratorie. Nei casi più gravi, l'infezione può causare polmonite, sindrome respiratoria acuta grave, insufficienza renale e persino la morte. In particolare:

- I coronavirus umani comuni di solito causano malattie del tratto respiratorio superiore da lievi a moderate, come il comune raffreddore, che durano per un breve periodo di tempo. I sintomi possono includere:
 - naso che cola
 - mal di testa
 - tosse
 - gola infiammata
 - febbre
 - una sensazione generale di malessere.

Come altre malattie respiratorie, l'infezione da nuovo coronavirus può causare sintomi lievi come raffreddore, mal di gola, tosse e febbre, oppure sintomi più severi quali polmonite e difficoltà respiratorie. Raramente può essere fatale. Le persone più suscettibili alle forme gravi sono gli anziani e quelle con malattie pre-esistenti, quali diabete e malattie cardiache.

Dato che i sintomi provocati dal nuovo coronavirus sono aspecifici e simili a quelli del raffreddore comune e del virus dell'influenza è possibile, in caso di sospetto, effettuare esami di laboratorio per confermare la

diagnosi. Sono a rischio di infezione le persone che vivono o che hanno viaggiato in aree infette dal nuovo coronavirus, soprattutto in Cina. Pochi altri casi si sono manifestati in coloro che hanno vissuto o lavorato a stretto contatto con persone infettate in Cina.

Trasmissione

Il nuovo coronavirus è un virus respiratorio che si diffonde principalmente attraverso il contatto con le goccioline del respiro delle persone infette ad esempio tramite:

- la saliva, tossendo e starnutendo;
- contatti diretti personali;
- le mani, ad esempio toccando con le mani contaminate (non ancora lavate) bocca, naso o occhi.

In rari casi il contagio può avvenire attraverso contaminazione fecale.

Normalmente le malattie respiratorie non si tramettono con gli alimenti, che comunque devono essere manipolati rispettando le buone pratiche igieniche ed evitando il contatto fra alimenti crudi e cotti.

Nuovo coronavirus: il punto sui meccanismi di trasmissione

Secondo i dati attualmente disponibili, le persone sintomatiche sono la causa più frequente di diffusione del virus. L'OMS considera non frequente l'infezione da nuovo coronavirus prima che sviluppino sintomi.

Il periodo di incubazione varia tra 2 e 12 giorni; 14 giorni rappresentano il limite massimo di precauzione.

La via di trasmissione da temere è soprattutto quella respiratoria, non quella da superfici contaminate. E' comunque sempre utile ricordare l'importanza di una corretta igiene delle superfici e delle mani. Anche l'uso di detergenti a base di alcol è sufficiente a uccidere il virus. Per esempio disinfettanti contenenti alcol (etanolo) al 75% o a base di cloro all'1% (candeggina).

Le malattie respiratorie normalmente non si trasmettono con gli alimenti. Anche qui il rispetto delle norme igieniche è fondamentale.

Trattamento

Non esiste un trattamento specifico per la malattia causata da un nuovo coronavirus e non sono disponibili, al momento, vaccini per proteggersi dal virus. Il trattamento è basato sui sintomi del paziente e la terapia di supporto può essere molto efficace. Terapie specifiche sono in fase di studio.

Come gestire un contatto stretto di un caso confermato di COVID-19?

Sulla base dell'Ordinanza "Ulteriori misure profilattiche contro la diffusione della malattia infettiva COVID-19" del 21 febbraio 2020, le Autorità sanitarie territorialmente competenti devono applicare ai contatti stretti di un caso confermato la misura della quarantena con sorveglianza attiva, per quattordici giorni.

Valutazione del rischio:

- **Probabilità:2/4**

Dato che la situazione è in evoluzione e vi sono stati i primi focolai a livello nazionale, e considerato che le modalità di trasmissione del virus non sono ancora totalmente note come non è nota la reale incidenza di contagiati asintomatici, si attesta in via cautelativa una probabilità residua di 2/4. Si noti bene che la differenza tra il rischio correlato all'attività lavorativa delle mansioni e il rischio generico di tutta la popolazione è praticamente nulla in questa fase.

- **Danno: 4/4**

Sebbene in rari casi e in persone con patologie pregresse, l'esito è potenzialmente letale. La situazione aggiornata al momento della stesura della valutazione è la seguente:

- **Rischio residuo 8/16 (in linea con quanto riportato dall'organizzazione mondiale della sanità) che fornisce un rischio moderato -alto.**

– BASSA PROBABILITA' DI DIFFUSIONE DEL CONTAGIO

In tale scenario, ipoteticamente ascrivibile a zone nelle quali non siano presenti, nell'intera provincia, conclamati casi di contrazione della malattia o a tutti gli altri casi in cui si ritenga di definire "bassa" la probabilità di diffusione (in relazione allo stato dei fatti), il Datore di Lavoro ritiene, al minimo, di adottare le seguenti misure di prevenzione e protezione:

- Informazione a tutti i lavoratori in merito al rischio, mediante diffusione capillare dell'opuscolo di cui all'Allegato 1 del presente documento;

- Affissione, in uno o più punti visibili della sede di lavoro, nonché nei servizi igienici e nelle mense e/o zone ristoro, del "decalogo" estraibile dall'Allegato 1 del presente documento. Tale manifesto dovrà essere sostituito quando dovesse essere emesso un similare ritenuto dalle autorità più aggiornato o più completo;

- Affissione, nei servizi igienici aziendali, nei pressi dei lavamani, nonché nelle mense e/o zone ristoro ove siano presenti lavandini, delle "istruzioni grafiche per il lavaggio delle mani" estraibile dall'Allegato 1 del presente documento;

- Stretto controllo sugli accessi esterni (intesi come fornitori e/o appaltatori), per la limitazione al minimo dei contatti con i propri lavoratori. Se necessario, dotazione agli stessi di mascherina chirurgica;

- Allontanamento immediato dal lavoro di qualunque lavoratore manifesti sintomi ascrivibili a quelli del coronavirus e interdizione per lo stesso al rientro al lavoro fino ad accertata negatività rispetto al virus o a completa guarigione.

Inoltre, si applicano le misure dello scenario seguente nella misura in cui, indipendentemente dalla situazione di diffusione geografica, insistano sull'azienda / Ente condizioni intrinseche e particolari che impongano uno scenario più restrittivo o qualora il Datore di Lavoro lo ritenga necessario.

– MEDIA PROBABILITA' DI DIFFUSIONE DEL CONTAGIO

In tale scenario, ipoteticamente ascrivibile a zone nelle quali siano presenti, nella provincia, conclamati casi di contrazione della malattia o a tutti gli altri casi in cui si ritenga di definire “media” la probabilità di diffusione (in relazione allo stato dei fatti), il Datore di Lavoro ritiene, al minimo, di adottare le seguenti misure di prevenzione e protezione:

- Tutte le misure indicate per Scenario 1;
- Dotazione di dispenser distributori di igienizzante alcoolico per le mani agli ingressi aziendali, con cartello indicante la necessità di disinfezione delle mani all’ingresso presso la sede di lavoro (valido anche per l’ingresso di utenti esterni);
- Uso di guanti in lattice monouso da parte dei lavoratori che debbano interagire con materiali / prodotti da scaffale, permanentemente esposti alla clientela;
- Una attenta e puntuale valutazione delle eventuali ulteriori azioni da mettere in atto per lavoratori appartenenti a fasce di popolazione sensibili rispetto al rischio (minori, lavoratori oltre i 60 anni, lavoratori con nota immunodeficienza o che la dichiarino per la prima volta, avvalorandola con atti). Rientrano nella categoria delle fasce sensibili anche le donne in stato di gravidanza, pur non essendoci ad oggi alcuna informazione di letteratura che indichi l’incidenza del virus sul feto (fonte: rivista medico scientifica inglese “The Lancet”);
- Dotazione di disinfettanti per superfici a base alcoolica e panni di carta usa e getta, al minimo per le postazioni/uffici destinati ad accogliere utenti esterni;
- Limitazione al minimo indispensabile di attività di front office nei confronti di utenti esterni: si preferiranno, ove possibile, gestioni telefoniche. Ove non possibile, saranno valutate opzioni di front office con predilezione delle postazioni munite di vetro di protezione.

Inoltre, si applicano le misure dello scenario seguente nella misura in cui, indipendentemente dalla situazione di diffusione geografica, insistano sull’azienda / Ente condizioni intrinseche e particolari che impongano uno scenario più restrittivo o qualora il Datore di Lavoro lo ritenga necessario.

Per approfondire e rimanere aggiornati è possibile consultare la pagina dedicata sul sito dell’ECDC.

Misure di prevenzione e protezione

Applicazione della istruzione operativa: Gestione emergenza Covid-19

ISTRUZIONE OPERATIVA: GESTIONE EMERGENZA COVID-19

Campo di applicazione

La presente procedura è finalizzata alla gestione del rischio di contagio COVID-19 all'interno del luogo di lavoro fornendo ai lavoratori le misure di prevenzione necessarie al contenimento del contagio da COVID 19

Numero di pubblica utilità

Per ricevere informazioni o aiuto in caso di sospetto COVID – 19 rivolgersi alla linea telefonica governativa 1500.

Sito internet di pubblica utilità per aggiornamenti

Il datore di lavoro consulta quotidianamente il sito <http://www.salute.gov.it/nuovocoronavirus> per ricevere informazioni sulla situazione e, se necessario modificare o sospendere l'attività lavorativa in caso di indicazione dell'autorità sanitaria. In particolare controlla i movimenti verso i comuni interessati dal focolaio. L'autorità sanitaria può far applicare alle autorità competenti, in base al decreto legge "Misure urgenti in materia di contenimento e gestione dell'emergenza epidemiologica da COVID-2019":

“Tra le misure sono inclusi, tra l'altro:

- *il divieto di allontanamento e quello di accesso al Comune o all'area interessata;*
- *la sospensione di manifestazioni, eventi e di ogni forma di riunione in luogo pubblico o privato;*
- *la sospensione dei servizi educativi dell'infanzia e delle scuole e dei viaggi di istruzione;*
- *la sospensione dell'apertura al pubblico dei musei;*
- *la sospensione delle procedure concorsuali e delle attività degli uffici pubblici, fatta salva l'erogazione dei servizi essenziali e di pubblica utilità;*
- *l'applicazione della quarantena con sorveglianza attiva a chi ha avuto contatti stretti con persone affette dal virus e la previsione dell'obbligo per chi fatto ingresso in Italia da zone a rischio epidemiologico di comunicarlo al Dipartimento di prevenzione dell'azienda sanitaria competente, per l'adozione della misura di permanenza domiciliare fiduciaria con sorveglianza attiva;*
- *la sospensione dell'attività lavorativa per alcune tipologie di impresa e la chiusura di alcune tipologie di attività commerciale;*
- *la possibilità che l'accesso ai servizi pubblici essenziali e agli esercizi commerciali per l'acquisto di beni di prima necessità sia condizionato all'utilizzo di dispositivi di protezione individuale;*
- *la limitazione all'accesso o la sospensione dei servizi del trasporto di merci e di persone, salvo specifiche deroghe.*

Si introduce, inoltre, la facoltà, per le autorità competenti, di adottare ulteriori misure di contenimento, al fine di prevenire la diffusione del virus anche fuori dai casi già elencati.

L'attuazione delle misure di contenimento sarà disposta con specifici decreti del Presidente del Consiglio dei Ministri, su proposta del Ministro della salute, sentiti i Ministri e il Presidente della Regione competente ovvero il Presidente della Conferenza dei presidenti delle regioni, nel caso in cui gli eventi riguardino più regioni. Nei casi di estrema necessità ed urgenza, le stesse misure potranno essere adottate dalle autorità regionali o locali, ai sensi dell'articolo 32 della legge 23 dicembre 1978, n. 833, fino all'adozione del decreto del Presidente del Consiglio dei Ministri.

Ai fini sanzionatori, il decreto stabilisce che il mancato rispetto delle misure di contenimento è punito ai sensi dell'articolo 650 del Codice penale.

Infine, il testo prevede che il Prefetto, informando preventivamente il Ministro dell'Interno, assicuri l'esecuzione delle misure avvalendosi delle forze di polizia e, ove occorra, delle forze armate, sentiti i competenti comandi territoriali."

1. Infografiche prodotte dal ministero della salute

Istruzioni di sicurezza diffuse dal ministero della salute.

#CORONAVIRUS

Dieci regole da seguire:

- 1 Lavati spesso le mani
- 2 Evita il contatto ravvicinato con persone che soffrono di infezioni respiratorie acute
- 3 Non toccarti occhi, naso e bocca con le mani
- 4 Copri bocca e naso se starnutisci o tossisci
- 5 Non prendere farmaci antivirali né antibiotici, a meno che siano prescritti dal medico
- 6 Pulisci le superfici con disinfettanti a base di cloro o alcol
- 7 Usa la mascherina solo se sospetti di essere malato o assisti persone malate
- 8 I prodotti made in China e i pacchi ricevuti dalla Cina non sono pericolosi
- 9 Gli animali da compagnia non diffondono il nuovo coronavirus
- 10 Contatta il numero 1500 se hai febbre o tosse e sei tornato dalla Cina da meno di 14 giorni



Indicazioni provenienti dalla Direzione Prevenzione, Sicurezza, Alimentare, Veterinaria della Regione Lombardia e Veneto

Si riportano le indicazioni per la popolazione che dovranno essere rispettate da tutti i lavoratori:

- 1 Tutti i soggetti che dovessero presentare sintomatologia respiratoria lieve devono rimanere a casa e contattare il proprio medico curante che valuterà la situazione clinica e le misure terapeutiche da intraprendere.

- 2 Per tutti i soggetti asintomatici si raccomanda di utilizzare le misure igieniche per le malattie a diffusione respiratoria che sono:
 - Lavarsi spesso le mani a tal proposito si raccomanda di mettere a disposizione in tutti i locali pubblici, palestre, supermercati, farmacie e altri luoghi di aggregazione soluzioni idroalcoliche per il lavaggio delle mani.
 - Evitare il contatto ravvicinato con persone che soffrono di infezioni respiratorie acute.
 - Non toccarsi occhi, naso e bocca con le mani
 - Coprirsi bocca e naso se starnutisci o tossisci
 - Non prendere farmaci antivirali né antibiotici, a meno che siano prescritti dal medico
 - Pulire le superfici con disinfettanti a base di cloro o alcol
 - Usare la mascherina solo se sospetti di essere malato o assisti persone malate
 - I prodotti Made in China e i pacchi ricevuti dalla Cina non sono pericolosi
 - Contattare il numero verde 1500 se hai febbre o tosse e sei tornato dalla Cina da meno di 14 giorni (nd.r. anche se si ha il sospetto di essere stati in contatto con casi noti o provenienti dai focolai).
 - Gli animali da compagnia non diffondono il nuovo coronavirus
 - Qualora non necessario evitare i luoghi chiusi e di aggregazione

ALLEGATO 1 – OPUSCOLO INFORMATIVO

Fonte: Ministero della salute – www.salute.gov.it

I coronavirus (CoV) sono un'ampia famiglia di virus respiratori che possono causare malattie da lievi a moderate, dal comune raffreddore a sindromi respiratorie come la MERS (sindrome respiratoria mediorientale, Middle East respiratory syndrome) e la SARS (sindrome respiratoria acuta grave, Severe acute respiratory syndrome). Sono chiamati così per le punte a forma di corona che sono presenti sulla loro superficie.

I coronavirus sono comuni in molte specie animali (come i cammelli e i pipistrelli) ma in alcuni casi, se pur raramente, possono evolversi e infettare l'uomo per poi diffondersi nella popolazione. Un nuovo coronavirus è un nuovo ceppo di coronavirus che non è stato precedentemente mai identificato nell'uomo. In particolare quello denominato provvisoriamente all'inizio dell'epidemia 2019-nCoV, non è mai stato identificato prima di essere segnalato a Wuhan, Cina a dicembre 2019.

Nella prima metà del mese di febbraio l'International Committee on Taxonomy of Viruses (ICTV), che si occupa della designazione e della denominazione dei virus (ovvero specie, genere, famiglia, ecc.), ha assegnato al nuovo coronavirus il nome definitivo: "Sindrome respiratoria acuta grave coronavirus 2" (SARS-CoV-2). Ad indicare il nuovo nome sono stati un gruppo di esperti appositamente incaricati di studiare il nuovo ceppo di coronavirus. Secondo questo pool di scienziati il nuovo coronavirus è fratello di quello che ha provocato la Sars (SARS-CoVs), da qui il nome scelto di SARS-CoV-2.

Il nuovo nome del virus (SARS-Cov-2) sostituisce quello precedente (2019-nCoV).

Sempre nella prima metà del mese di febbraio (precisamente l'11 febbraio) l'OMS ha annunciato che la malattia respiratoria causata dal nuovo coronavirus è stata chiamata COVID-19. La nuova sigla è la sintesi dei termini CO-rona VI-rus D-isease e dell'anno d'identificazione, 2019.

Sintomi

I sintomi più comuni di un'infezione da coronavirus nell'uomo includono febbre, tosse, difficoltà respiratorie. Nei casi più gravi, l'infezione può causare polmonite, sindrome respiratoria acuta grave, insufficienza renale e persino la morte. In particolare:

- I coronavirus umani comuni di solito causano malattie del tratto respiratorio superiore da lievi a moderate, come il comune raffreddore, che durano per un breve periodo di tempo. I sintomi possono includere:
 - naso che cola
 - mal di testa
 - tosse
 - gola infiammata
 - febbre
 - una sensazione generale di malessere.

Come altre malattie respiratorie, l'infezione da nuovo coronavirus può causare sintomi lievi come raffreddore, mal di gola, tosse e febbre, oppure sintomi più severi quali polmonite e difficoltà respiratorie. Raramente può essere fatale. Le persone più suscettibili alle forme gravi sono gli anziani e quelle con malattie pre-esistenti, quali diabete e malattie cardiache. Dato che i sintomi provocati dal nuovo coronavirus sono aspecifici e simili a quelli del raffreddore comune e del virus dell'influenza è possibile, in caso di sospetto, effettuare esami di laboratorio per confermare la diagnosi.

Trasmissione

Il nuovo coronavirus è un virus respiratorio che si diffonde principalmente attraverso il contatto con le goccioline del respiro delle persone infette ad esempio tramite:

- la saliva, tossendo e starnutendo;
- contatti diretti personali;
- le mani, ad esempio toccando con le mani contaminate (non ancora lavate) bocca, naso o occhi.

In rari casi il contagio può avvenire attraverso contaminazione fecale.

Normalmente le malattie respiratorie non si tramettono con gli alimenti, che comunque devono essere manipolati rispettando le buone pratiche igieniche ed evitando il contatto fra alimenti crudi e cotti.

Nuovo coronavirus: il punto sui meccanismi di trasmissione

Secondo i dati attualmente disponibili, le persone sintomatiche sono la causa più frequente di diffusione del virus. L'OMS considera non frequente l'infezione da nuovo coronavirus prima che sviluppino sintomi.

Il periodo di incubazione varia tra 2 e 12 giorni; 14 giorni rappresentano il limite massimo di precauzione.

La via di trasmissione da temere è soprattutto quella respiratoria, non quella da superfici contaminate. E' comunque sempre utile ricordare l'importanza di una corretta igiene delle superfici e delle mani. Anche l'uso di detergenti a base di alcol è sufficiente a uccidere il virus. Per esempio disinfettanti contenenti alcol (etanolo) al 75% o a base di cloro all'1% (candeggina).

Le malattie respiratorie normalmente non si trasmettono con gli alimenti. Anche qui il rispetto delle norme igieniche è fondamentale.

Trattamento

Non esiste un trattamento specifico per la malattia causata da un nuovo coronavirus e non sono disponibili, al momento, vaccini per proteggersi dal virus. Il trattamento è basato sui sintomi del paziente e la terapia di supporto può essere molto efficace. Terapie specifiche sono in fase di studio.

Prevenzione

È possibile ridurre il rischio di infezione, proteggendo se stessi e gli altri, seguendo alcuni accorgimenti:

Proteggi te stesso

Lavati spesso le mani con acqua e sapone o con soluzione alcolica (dopo aver tossito/starnutito, dopo aver assistito un malato, prima durante e dopo la preparazione di cibo, prima di mangiare, dopo essere andati in bagno, dopo aver toccato animali o le loro deiezioni o più in generale quando le mani sono sporche in qualunque modo).

In ambito assistenziale (ad esempio negli ospedali) segui i consigli degli operatori sanitari che forniscono assistenza.

Non è raccomandato l'utilizzo generalizzato di mascherine chirurgiche in assenza di sintomi.

Proteggi gli altri

- Se hai una qualsiasi infezione respiratoria copri naso e bocca quando tossisci e/o starnutisci (gomito interno/fazzoletto);
- Se hai usato un fazzoletto buttalo dopo l'uso;
- Lavati le mani dopo aver tossito/starnutito.

L'Organizzazione Mondiale della Sanità raccomanda di indossare una mascherina solo se sospetti di aver contratto il nuovo coronavirus e presenti sintomi quali tosse o starnuti o se ti prendi cura di una persona con sospetta infezione da nuovo coronavirus (viaggio recente in Cina e sintomi respiratori). In tal caso contatta il numero gratuito 1500 istituito dal Ministero della salute.

Cosa posso fare per proteggermi?

Mantieniti informato sulla diffusione dell'epidemia, disponibile sul sito dell'OMS e adotta le seguenti misure di protezione personale:

- lavati spesso le mani con acqua e sapone o con soluzioni a base di alcol per eliminare il virus dalle tue mani
- mantieni una certa distanza – almeno un metro – dalle altre persone, in particolare quando tossiscono o starnutiscono o se hanno la febbre, perché il virus è contenuto nelle goccioline di saliva e può essere trasmesso col respiro a distanza ravvicinata
- evita di toccarti occhi, naso e bocca con le mani se presenti febbre, tosse o difficoltà respiratorie e hai viaggiato di recente in Cina o se sei stato in stretto contatto con una persona ritornata dalla Cina e affetta da malattia respiratoria.
- se presenti febbre, tosse o difficoltà respiratorie e hai viaggiato di recente in Cina o se sei stato in stretto contatto con una persona ritornata dalla Cina e affetta da malattia respiratoria segnalalo al numero gratuito 1500, istituito dal Ministero della salute. Ricorda che esistono diverse cause di malattie respiratorie e il nuovo coronavirus può essere una di queste. Se hai sintomi lievi e non sei stato recentemente in Cina o non sei stato in contatto con persone contagiate in Italia o non sei stato in zone ad alta diffusione del contagio, rimani a casa fino alla risoluzione dei sintomi applicando le misure di igiene, che comprendono l'igiene delle mani (lavare spesso le mani con acqua e sapone o con soluzioni alcoliche) e delle vie respiratorie (starnutire o tossire in un fazzoletto o con il gomito flesso, utilizzare una mascherina e gettare i fazzoletti utilizzati in un cestino chiuso immediatamente dopo l'uso e lavare le mani).
- Per quanto sia difficile, per quanto sia uno sforzo, evita situazioni di aggregazione, sia sul lavoro (macchinetta del caffè o altre situazioni di pausa collettiva) sia fuori dal lavoro (cinema, stadio, museo, teatro ecc.), almeno fino a quando l'emergenza in Italia non sarà rientrata.

Se presenti sintomi come quelli descritti, informa immediatamente il Datore di lavoro se ti trovi al lavoro. Altrimenti fai una telefonata in azienda prima di andare al lavoro, se ti trovi a casa.

In base ai contenuti delle attuali leggi in vigore, il lavoratore è pregato di segnalare spontaneamente al Datore di Lavoro di essere transitato o di aver sostato nei Comuni oggetto di ordinanza a decorrere dal 1 Febbraio 2020 (cfr. DPCM 23/02/2020 Art.2). Inutile riportare in questa sede i Comuni di cui sopra, poiché in continua evoluzione. Rimani aggiornato con i siti ufficiali. Ne conseguirà che il lavoratore avrà l'obbligo privato di segnalare tale condizione al Dipartimento di prevenzione dell'azienda sanitaria competente per territorio, ai fini dell'adozione, da parte dell'autorità competente, di ogni misura necessaria, ivi compresa la permanenza domiciliare fiduciaria con sorveglianza attiva.

Previene le infezioni con il corretto lavaggio delle mani



Utilizza sapone (meglio quello liquido della saponetta) e acqua corrente, preferibilmente calda



Applica il sapone su entrambi i palmi delle mani e strofina sul dorso, tra le dita e nello spazio al di sotto delle unghie per almeno 40-60 secondi



Risciacqua abbondantemente con acqua corrente



Asciuga le mani possibilmente con carta usa e getta, con un asciugamano personale pulito o con un dispositivo ad aria calda



Ministero della Salute

www.salute.gov.it

#coronavirus

Quali sono i sintomi del nuovo coronavirus?

Come altre malattie respiratorie, può causare sintomi lievi come **raffreddore, mal di gola, tosse e febbre**, oppure sintomi più severi quali **polmonite e difficoltà respiratorie**.



Ministero della Salute



www.salute.gov.it

1. Obblighi dei lavoratori

Sai esattamente cosa significa “lavarsi le mani”?

Rivediamolo insieme:

Con la soluzione alcolica:

1. versa nel palmo della mano una quantità di soluzione sufficiente per coprire tutta la superficie delle mani
2. friziona le mani palmo contro palmo
3. friziona il palmo sinistro sopra il dorso destro intrecciando le dita tra loro e viceversa
4. friziona bene palmo contro palmo
5. friziona bene i dorsi delle mani con le dita
6. friziona il pollice destro mantenendolo stretto nel palmo della mano sinistra e viceversa
7. friziona ruotando avanti e indietro le dita della mano destra strette tra loro nel palmo della mano sinistra e viceversa
8. friziona il polso ruotando avanti e indietro le dita della mano destra strette tra loro sul polso sinistro e ripeti per il polso destro
9. una volta asciutte le tue mani sono pulite.

Con acqua e sapone:

1. bagna bene le mani con l'acqua
2. applica una quantità di sapone sufficiente per coprire tutta la superficie delle mani
3. friziona bene le mani palmo contro palmo
4. friziona il palmo sinistro sopra il dorso destro intrecciando le dita tra loro e viceversa
5. friziona il dorso delle dita contro il palmo opposto tenendo le dita strette tra loro
6. friziona le mani palmo contro palmo avanti e indietro intrecciando le dita della mano destraincrociate con quelle della sinistra.
7. friziona il pollice destro mantenendolo stretto nel palmo della mano sinistra e viceversa
8. friziona ruotando avanti e indietro le dita della mano destra strette tra loro nel palmo della mano sinistra e viceversa
9. sciacqua accuratamente le mani con l'acqua
10. asciuga accuratamente le mani con una salvietta monouso
11. usa la salvietta monouso per chiudere il rubinetto".

Guarda con attenzione l'immagine della pagina successiva.



Come lavarsi le mani con acqua e sapone?



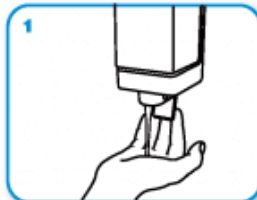
LAVA LE MANI CON ACQUA E SAPONE, SOLTANTO SE VISIBILMENTE SPORCHE! ALTRIMENTI, SCEGLI LA SOLUZIONE ALCOLICA!



Durata dell'intera procedura: **40-60 secondi**



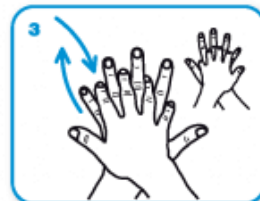
Bagna le mani con l'acqua



applica una quantità di sapone sufficiente per coprire tutta la superficie delle mani



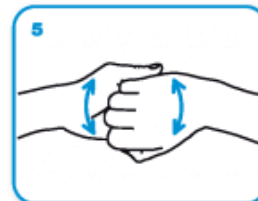
friziona le mani palmo contro palmo



il palmo destro sopra il dorso sinistro intrecciando le dita tra loro e viceversa



palmo contro palmo intrecciando le dita tra loro



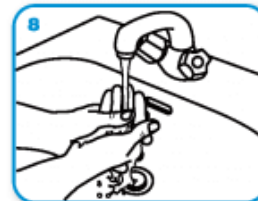
dorso delle dita contro il palmo opposto tenendo le dita strette tra loro



frizione rotazionale del pollice sinistro stretto nel palmo destro e viceversa



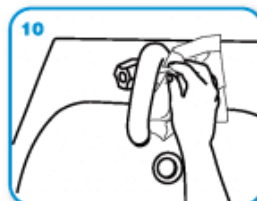
frizione rotazionale, in avanti ed indietro con le dita della mano destra strette tra loro nel palmo sinistro e viceversa



Risciacqua le mani con l'acqua



asciuga accuratamente con una salvietta monouso



usa la salvietta per chiudere il rubinetto



...una volta asciutte, le tue mani sono sicure.

WORLD ALLIANCE
for **PATIENT SAFETY**

WHO acknowledges the Hôpitaux Universitaires de Genève (HUG), in particular the members of the Infection Control Programme, for their active participation in developing this material.
October 2006, version 1.



All reasonable precautions have been taken by the World Health Organization to verify the information contained in this document. However, the published material is being distributed without warranty of any kind, either expressed or implied. The responsibility for the interpretation and use of the material lies with the reader. In no event shall the World Health Organization be liable for damages arising from its use.

Design: www.who.int

Tutti i lavoratori dovranno leggere, comprendere e applicare la presente procedura.

Si ricorda che nell'evitare i contatti stretti è incluso anche evitare le strette di mano, soprattutto con personale esterno all'azienda, e mantenere una distanza di sicurezza.

In caso di dubbio misurare la propria temperatura prima di recarsi al lavoro.

Non sottovalutare i sintomi, e non recarsi dal medico o al pronto soccorso, ma chiamare il 1500 in caso di sospetto contagio.